

---

## Bygningsreglements vejledning til kap 5 - Brand

---

### Bilag 11d: Vejledning om belægningsplaner ved midlertidige overnatning

#### Indledning

Bilaget omhandler belægningsplaner ved midlertidig overnatning i lokaler, der ikke er godkendt til overnatning.

Belægningsplaner skal kun udarbejdes for lokaler, hvor der overnatter mere end 50 personer.

En belægningsplan er en tegning, som viser indretningen af det lokale, hvor der overnattes midlertidigt, herunder sovepladser, møbler, bagage, brandslukningsmateriel og flugtveje helt til det fri.

Midlertidig overnatning i lokaler, som ikke er godkendt til overnatning, foregår for det meste i forbindelse med f.eks. arrangementer i børnehaver, hvor der overnattes i institutionen, større idrætsstævner, hvor der overnattes i flere klasselokaler på skoler og i idrætshaller mv.

I lokaler, der ikke er godkendt til overnatning, må der højst ske overnatning i 5 døgn, og der må ikke overnatte flere personer end det antal, som lokalet er godkendt til af kommunen i forbindelse med byggesagsbehandlingen. Det vil sige, at hvis en børnehave er godkendt til 60 børn, må der ikke overnatte mere en 60 børn.

I henhold til BR18 § 152 a skal følgende regler overholdes:

- Kortvarigt ophold på op til 5 døgn
- Tilstrækkelige alarmerings-, evakuerings- og redningsmuligheder
- Ved overnatning af mere en 150 personer, skal der være mindst én fast vågen vagt
- Ordensregler om forebyggelse af brand
- Brand- og evakueringsinstruks
- Ved overnatning af mere end 50 personer en belægningsplan

#### Myndighedsbehandling

Midlertidig overnatning i lokaler, der ikke er godkendt til overnatning, kan ske uden byggetilladelse hvis reglerne i §152 a overholdes.

Af BR18 § 6 h, stk. 2 fremgår:

*Midlertidige overnatninger, jf. § 152 a, skal meddeles til kommunalbestyrelsen senest 2 uger før første overnatningsdøgn.*

Hvis der overnatter flere end 50 personer i et rum, skal der udfærdiges en belægningsplan, der skal fremsendes til kommunalbestyrelsen sammen med anmeldelsen.

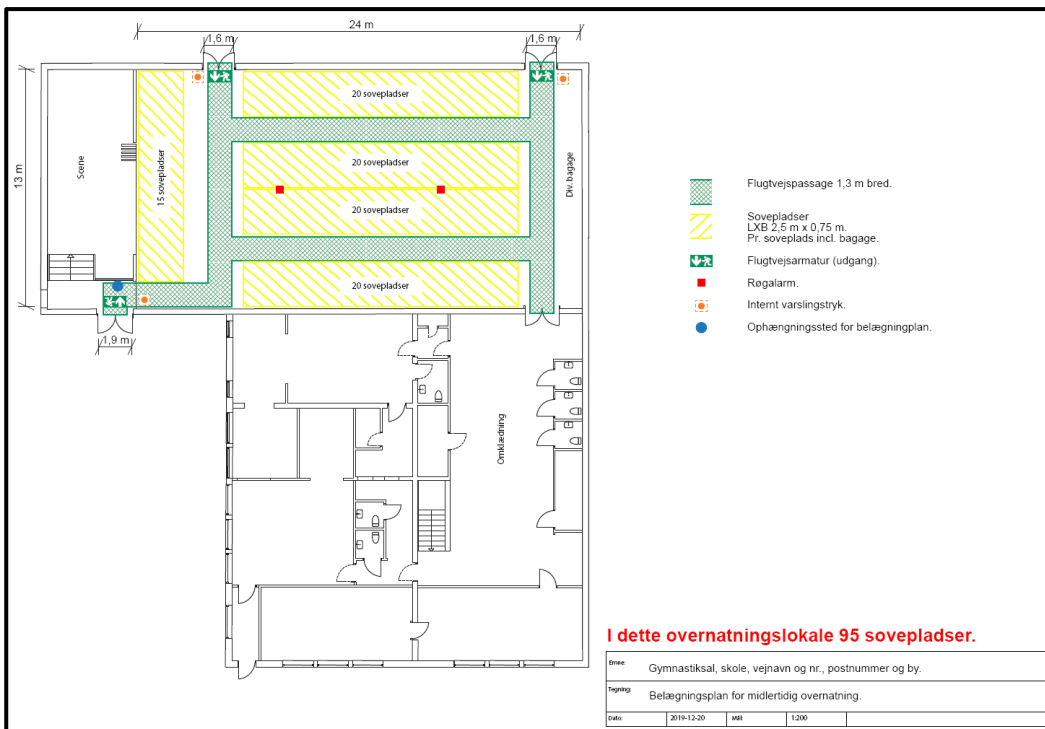
#### Belægningsplan

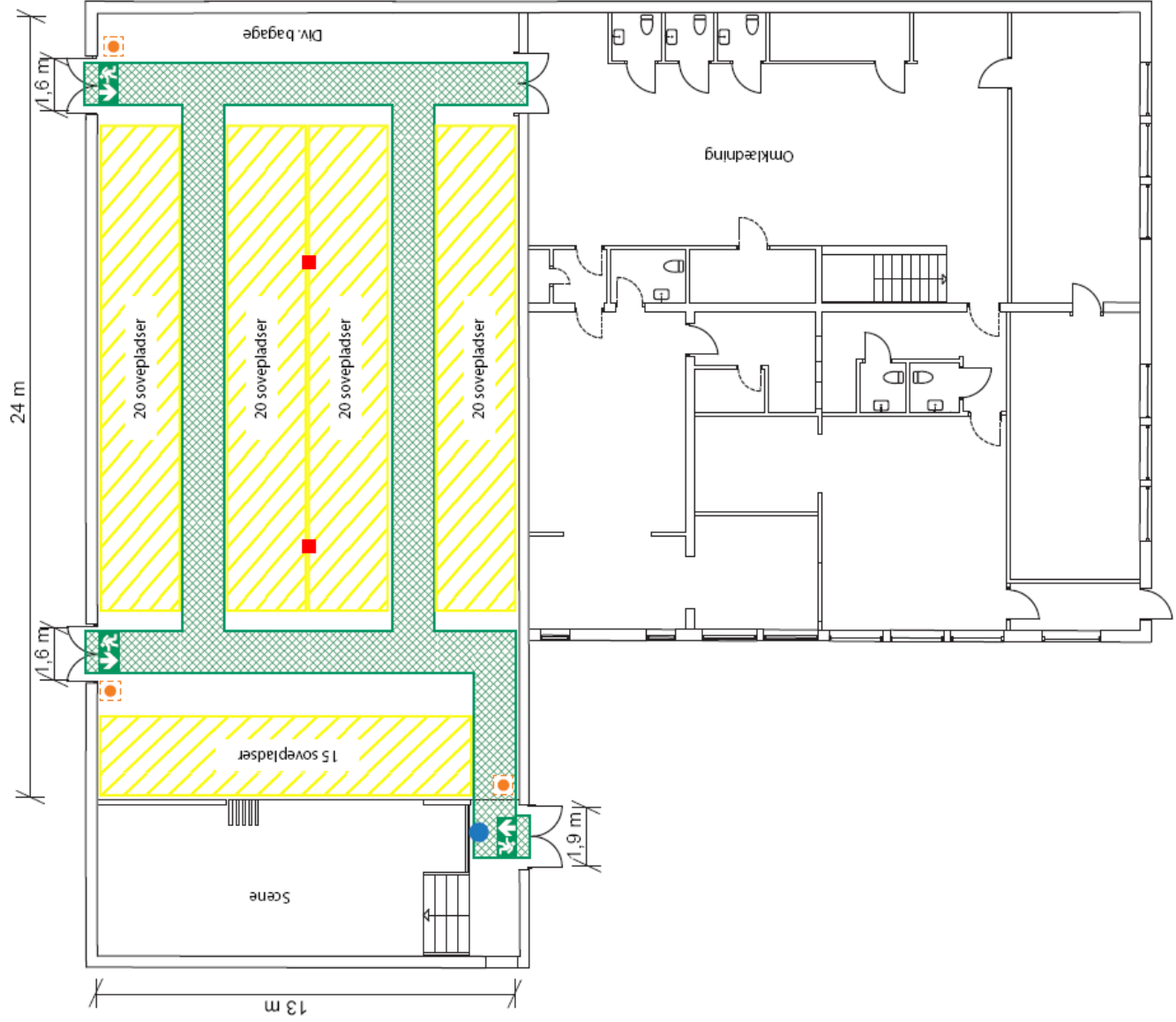
En belægningsplan skal indeholde følgende informationer:

- Hovedmålene for overnatningslokalet
- Flugtvejene fra overnatningslokalet til trapperum eller til det fri
- De frie flugtvejspassager i selve overnatningslokalet, som skal være mindst 1,3 m bredde

- Sovepladser, inventar- og bagageområder angivet med hovedmål eller antal sovepladser for hvert område. For hver soveplads skal der afsættes et areal på mindst L\*B på 2,5 m \* 0,75 m, så der også er plads til bagage ved den enkelte soveplads
- Udgangsdøre fra lokalet angivet med mål på den frie passage samt flugtvejsarmaturer eller flugtvejspiktogram
- Hvis der ikke er installeret ABA-anlæg og automatisk varslingsanlæg skal placering af røgalarm(er) angives
- Placering af alarmtryk eller varslingstryk
- Placering af fast vågen vagt
- Ophængningssted for belægningsplanen
- Det totale antal sovepladser
- Målestok

Herunder er der givet et eksempel på en belægningsplan, som følger retningslinjerne i dette bilag, og som er gengivet på næste side i størrelsesforholdet 1:200.





Flugtvejspassage 1,3 m bred.

Sovepladser  
LXB 2,5 m x 0,75 m.  
Pr. soveplads incl. bagage.

Flugtvejsarmatur (udgang).

Røgalarm.

Internt varslingstryk.

Ophængningssted for belægningplan.



## I dette overnatningslokale 95 sovepladser.

Emne:	Gymnastiksal, skole, vejnavn og nr., postnummer og by.		
Tegning:	Belægningplan for midlertidig overnatning.		
Dato:	2019-12-20	M&I	1:200